

**BACCALAURÉAT TECHNOLOGIQUE - SESSION 2006**  
**SÉRIE : SCIENCES ET TECHNOLOGIES TERTIAIRES**  
**SPÉCIALITÉ : COMPTABILITÉ ET GESTION**  
**ÉPREUVE : ÉTUDE DE CAS**

Durée de l'épreuve : 4 heures

Coefficient : 8

**Documents autorisés**

Liste des comptes du plan comptable général, à l'exclusion de toute autre information.

**Matériel autorisé**

Une calculatrice de poche à fonctionnement autonome, sans imprimante et sans aucun moyen de transmission, à l'exclusion de tout autre élément matériel ou documentaire. (Circulaire n° 99-186 du 16 novembre 1999 ; BOEN n° 42).

**Documents remis au candidat**

Le sujet comporte 14 pages numérotées de 1/14 à 14/14.

**Il vous est demandé de vérifier que le sujet est complet dès sa mise à votre disposition.**

**Le sujet se présente sous la forme de 4 dossiers indépendants**

Page de garde .....	p. 1
Présentation du sujet .....	p. 2
<b>DOSSIER 1 : COMPTABILITÉ GÉNÉRALE</b> .....	(72 points) p. 2-3
Première partie : opérations courantes .....	p. 2
Deuxième partie : opérations d'inventaire .....	p. 3
<b>DOSSIER 2 : ANALYSE COMPTABLE</b> .....	(30 points) p. 4
<b>DOSSIER 3 : ANALYSE DE RENTABILITÉ</b> .....	(28 points) p. 4
<b>DOSSIER 4 : INFORMATIQUE DE GESTION</b> .....	(30 points) p. 5

**Le sujet comporte les annexes suivantes :**

**DOSSIER 1**

Annexe 1 : Opérations courantes de novembre 2005 .....	p. 6
Annexe 2 : Informations nécessaires pour l'état de rapprochement .....	p. 7
Annexe 3 : Informations sur l'inventaire 2005 .....	p. 8
Annexe A : État de rapprochement .....	(à rendre) p. 11
Annexe B : État des créances douteuses au 31/12/2005 .....	(à rendre) p. 12
Annexe C : Tableau des formules .....	(à rendre) p. 12

**DOSSIER 2**

Annexe 4 : Compte de résultat de l'exercice 2005 .....	p. 9
Annexe D : Tableau des soldes intermédiaires de gestion .....	(à rendre) p. 13

**DOSSIER 3**

Annexe 5 : Données pour 2005 .....	p. 10
------------------------------------	-------

**DOSSIER 4**

Annexe 6 : Schéma conceptuel des données .....	p. 10
Annexe E : Tableau d'analyse des requêtes .....	(à rendre) p. 14

**Récapitulation des annexes à rendre avec la copie : annexes A à E.**

(Les deux exemplaires fournis pour chacune de ces annexes, à rendre en un exemplaire, étant suffisants pour permettre la préparation et la présentation des réponses, il ne sera pas distribué d'exemplaires supplémentaires).

**AVERTISSEMENT**

Si le texte du sujet, de ses questions ou de ses annexes, vous conduit à formuler une ou plusieurs hypothèses, il vous est demandé de la (ou les) mentionner explicitement dans votre copie.

## SUJET

*Il vous est demandé d'apporter un soin particulier à la présentation de votre copie.  
Toute information calculée devra être justifiée.  
Les écritures comptables devront comporter les numéros et les noms des comptes et un libellé.*

La société LES SENTEURS DE GRASSE, route de Nice 06130 GRASSE, est une entreprise qui a pour activités :

- la fabrication de bougies (anti-tabac, parfumées, pour les anniversaires, pour utilisation dans un chauffe-plat) ;
- la commercialisation de pots pourris, photophores, huiles essentielles qu'elle achète auprès de divers fournisseurs.

LES SENTEURS DE GRASSE est une société anonyme au capital de 660 000 €. Elle emploie 152 salariés.

Monsieur LAFORT, chef comptable, vous accueille en tant que stagiaire et vous demande d'effectuer des travaux sur plusieurs dossiers.

L'exercice comptable coïncide avec l'année civile.

L'ensemble des opérations est soumis à la TVA au taux normal de 19,6%.

### DOSSIER 1 : COMPTABILITÉ GÉNÉRALE

#### Première partie - Opérations courantes

Vous disposez pour traiter cette partie des *annexes 1* et *2*, ainsi que de l'*annexe A* (à rendre avec votre copie).

#### Travail à faire

1. Quelle différence faites-vous entre une marchandise et un produit fini ? Donner un exemple pour l'entreprise LES SENTEURS DE GRASSE.
2. Comptabiliser au journal les écritures correspondant aux indications fournies dans l'*annexe 1*.
3. Quelle est l'utilité d'un rapprochement bancaire ?
4. À partir de l'*annexe 2*, justifier la différence des soldes au 1<sup>er</sup> décembre 2004.
5. Présenter l'état de rapprochement bancaire au 15 décembre 2005. Compléter l'*annexe A* (à rendre avec la copie).
6. Enregistrer au journal les écritures nécessaires.

## Deuxième partie - Opérations d'inventaire

Monsieur LAFORT vous demande de participer aux travaux d'inventaire.  
Vous consultez l'*annexe 3* pour traiter ce dossier.

### Travail à faire

1. Quels sont les travaux à effectuer lors de l'inventaire comptable ?

#### AMORTISSEMENT DE LA CAMIONNETTE

2. Calculer le montant de la dotation au 31 décembre 2005.

3. Comptabiliser cette dotation au journal.

4. Présenter au 31 décembre 2005, l'extrait de bilan concernant cette immobilisation.  
(en distinguant : le montant brut, l'amortissement et le montant net).

#### CESSION DES TITRES

L'entreprise a cédé le 15 mars 2005 la totalité de ses titres immobilisés pour une valeur de 13 400 €. Seule l'écriture du produit de la cession a été passée à cette date.

5. Comptabiliser au journal les autres écritures relatives à la cession de ces titres.

6. Déterminer le résultat de cette cession.

#### CLIENTS DOUTEUX

Monsieur LAFORT vous charge de la tenue des clients douteux. L'état des créances douteuses au 31 décembre 2005 vous est fourni en *annexe 3*.

7. Compléter le tableau des clients douteux de l'**annexe B (à rendre avec la copie)**.

8. Passer les écritures d'inventaire concernant les clients douteux.

9. Donner les formules à implanter dans les cellules G3, H3 afin d'automatiser les calculs. Compléter l'**annexe C (à rendre avec la copie)**.

#### RÉGULARISATION DE CHARGES ET DE PRODUITS

L'*annexe 3* fait apparaître certaines opérations de gestion que l'on vous demande de régulariser.

10. Comptabiliser au journal les écritures nécessaires.

11. Quelles écritures devra-t-on passer le 1<sup>er</sup> janvier 2006 concernant ces régularisations ?

## DOSSIER 2 : ANALYSE COMPTABLE

Vous disposez du compte de résultat de l'entreprise au 31 décembre 2005 *en annexe 4*.

### Travail à faire

1. Présenter le tableau des soldes intermédiaires de gestion pour l'année 2005 - **Annexe D (à rendre avec la copie)**.
2. Définir la valeur ajoutée et citer les acteurs qui bénéficient de sa répartition.
3. Commenter les résultats obtenus en 10 lignes maximum.

## DOSSIER 3 : ANALYSE DE RENTABILITÉ

L'entreprise LES SENTEURS DE GRASSE vient de mettre sur le marché la bougie « SANMOUSTI » qui a les particularités suivantes :

- peut s'utiliser à l'extérieur, l'été par exemple, sauf en cas de fort vent ;
- dégage une substance, totalement inoffensive pour l'homme, qui a pour effet d'éloigner les moustiques.

Vous disposez de *l'annexe 5* pour traiter ce dossier.

### Travail à faire

1. Présenter le compte de résultat par variabilité en faisant apparaître la marge sur coût variable unitaire et la marge sur coût variable totale.
2. Déterminer le seuil de rentabilité .
3. Rechercher la date à laquelle le seuil de rentabilité est atteint sachant que l'entreprise ferme un mois, en août, pour congés annuels.
4. Faire un commentaire sur les résultats obtenus.
5. Combien faudrait-il vendre de bougies pour obtenir un résultat de 1 800 000 € ?

## DOSSIER 4 : INFORMATIQUE DE GESTION

L'entreprise LES SENTEURS DE GRASSE organise la visite de ses locaux pendant la période estivale. Les visites ont lieu les lundis, jeudis et vendredis après-midi de 14 heures à 15 heures 30. Celles-ci sont proposées en différentes langues. Pour faciliter le contact avec les visiteurs, l'embauche d'étudiants en langues étrangères a été décidée.

Chaque étudiant a une langue étrangère de prédilection. Une même langue peut cependant être parlée par plusieurs étudiants. Avant de devenir guide, les étudiants suivent obligatoirement une formation.

Dans le cadre de cette organisation, il a été établi un schéma conceptuel des données. On vous en fournit un extrait en *annexe 6*.

### Travail à faire

1. Qu'est-ce qu'une entité ?
2. Justifier les cardinalités :
  - entre l'entité GUIDE et l'association SUIVRE
  - entre l'entité FORMATION et l'association SUIVRE
3. À partir du schéma conceptuel des données fourni en *annexe 6*, écrire le modèle relationnel.
4. Compléter le tableau d'analyse des requêtes - **Annexe E (à rendre avec votre copie)**.
5. Cette base de données étant nominative, quelles sont les formalités à accomplir pour l'utiliser ?

## **ANNEXE 1 - Opérations courantes de novembre 2005**

Le 17 novembre : paiement de la TVA d'octobre par chèque postal : 7 424 €. Chèque postal n° 47895.

Le 17 novembre : vente au client HABITA de 3 500 bougies anti-tabac au prix unitaire de 1,43 € hors taxes, remise 2 % , port 34 €, TVA 19,6 %.

Réception de la facture suivante :

INFO SYSTEM	LE 17/11/2005
Rue du Pont	
06000 NICE	
	DOIT
Reçue le 19/11/2005	LES SENTEURS DE GRASSE
	Route de Nice
	06130 GRASSE
FACTURE N° 1322	
DÉSIGNATION	MONTANTS
Micro-ordinateur	1 200,00
Livraison installation	50,00
	1 250,00
Logiciel comptable	300,00
	1 550,00
CD-RW(5 boîtes)	40,00
TOTAL HT	1 590,00
TVA 19,60 %	311,64
Montant net TTC	1 901,64
Acompte à déduire (sur micro-ordinateur)	- 480,00
NET A PAYER TTC (sous 10 jours)	1 421,64

Le 20 novembre : acompte versé au personnel : 6 200 € par chèque bancaire n° 4522.

Le 29 novembre : règlement de la facture n° 1322, par chèque bancaire n° 4523.

Le 30 novembre : règlement de la facture du mois d'octobre relative au fournisseur HEPTA, par chèque bancaire n° 4524 pour un montant de 3 441 €.

## **ANNEXE 2 - Informations nécessaires pour l'état de rapprochement**

Le 15 décembre 2005, le compte BNP et le relevé de compte de l'entreprise LES SENTEURS DE GRASSE se présentent comme suit :

### COMPTE 512001 BNP

<b>Dates</b>	<b>Nature de l'opération</b>	<b>Débit</b>	<b>Crédit</b>
01/12/05	Solde	9 344,40	
04/12/05	Remise de chèques	143,00	
05/12/05	Chèque n° 4 525 au fournisseur PRANAROM		8 424,30
06/12/05	Chèque n° 4 526 au fournisseur PARAFIN		1 540,00
09/12/05	Remise à l'escompte lettre de change n° 44	5 720,00	
13/12/05	Chèque n° 8430 client Super U	300,00	
15/12/05	Solde débiteur		5 543,10
	Total	15 507,40	15 507,40

### Extrait du compte de l'entreprise LES SENTEURS DE GRASSE à la BNP

<b>Dates</b>	<b>Nature de l'opération</b>	<b>Débit</b>	<b>Crédit</b>
01/12/05	Solde		12 785,40
02/12/05	Chèque n° 4 524	3 441,00	
04/12/05	Virement du client HABITA		4 500,00
05/12/05	Remise de chèques		143,00
08/12/05	Chèque n° 4 525	8 442,30	
10/12/05	Chèque n° 4 526	1 540,00	
11/12/05	Net escompte traite n° 44 (1)		5 673,32
12/12/05	Encaissement de coupons		320,00
13/12/05	Prélèvement France Telecom	243,75	
15/12/05	Solde créditeur	9 754,67	
	Total	23 421,72	23 421,72

(1) Escompte 34,72 - commission 11,96 € TTC (TVA 19,6%)

Remarque : les sommes portées sur le relevé bancaire sont considérées comme exactes.

### **ANNEXE 3 - Informations sur l'inventaire 2005**

#### **Acquisition d'une camionnette**

L'entreprise a acheté le 15 septembre 2005 une camionnette pour 6 000 € hors taxes. Elle est amortie selon le système linéaire sur 5 ans.

#### **Balance avant inventaire au 31/12/2005 (extrait)**

N°	Intitulé des comptes	Soldes débiteurs	Soldes créditeurs
271	Titres immobilisés	12 900	
2971	Provisions pour dépréciation des titres immobilisés		300
416	Clients douteux ou litigieux	3 827,20	
491	Provisions pour dépréciation des comptes de clients		280

#### **État des créances douteuses de l'entreprise au 31 décembre 2005 (extrait)**

Noms	Créances TTC au 01/01/2005	Provisions au 31/12/2004	Règlements en 2005	Observations
BOUGIES DU MONDE	2 990,00	230,00	1196,00	On espère récupérer 20 % du solde.
MAISON D'AILLEURS	837,20	50,00	0,00	Totalement insolvable.
BOUGILAND	538,20			Nouveau client douteux, perte probable 20 % .

#### **Régularisation de charges et de produits**

Diverses fournitures de bureau n'ont pas été utilisées à la date d'inventaire : 35 € hors taxes. L'entreprise ne tient pas de fiche de stock.

Le chiffre d'affaires réalisé avec le fournisseur PRANAROM se monte à 34 760 € hors taxes. Ce dernier accorde une ristourne annuelle d'un montant de 442,80 € hors taxes.

## ANNEXE 4

## COMPTE DE RÉSULTAT DE L'EXERCICE 2005

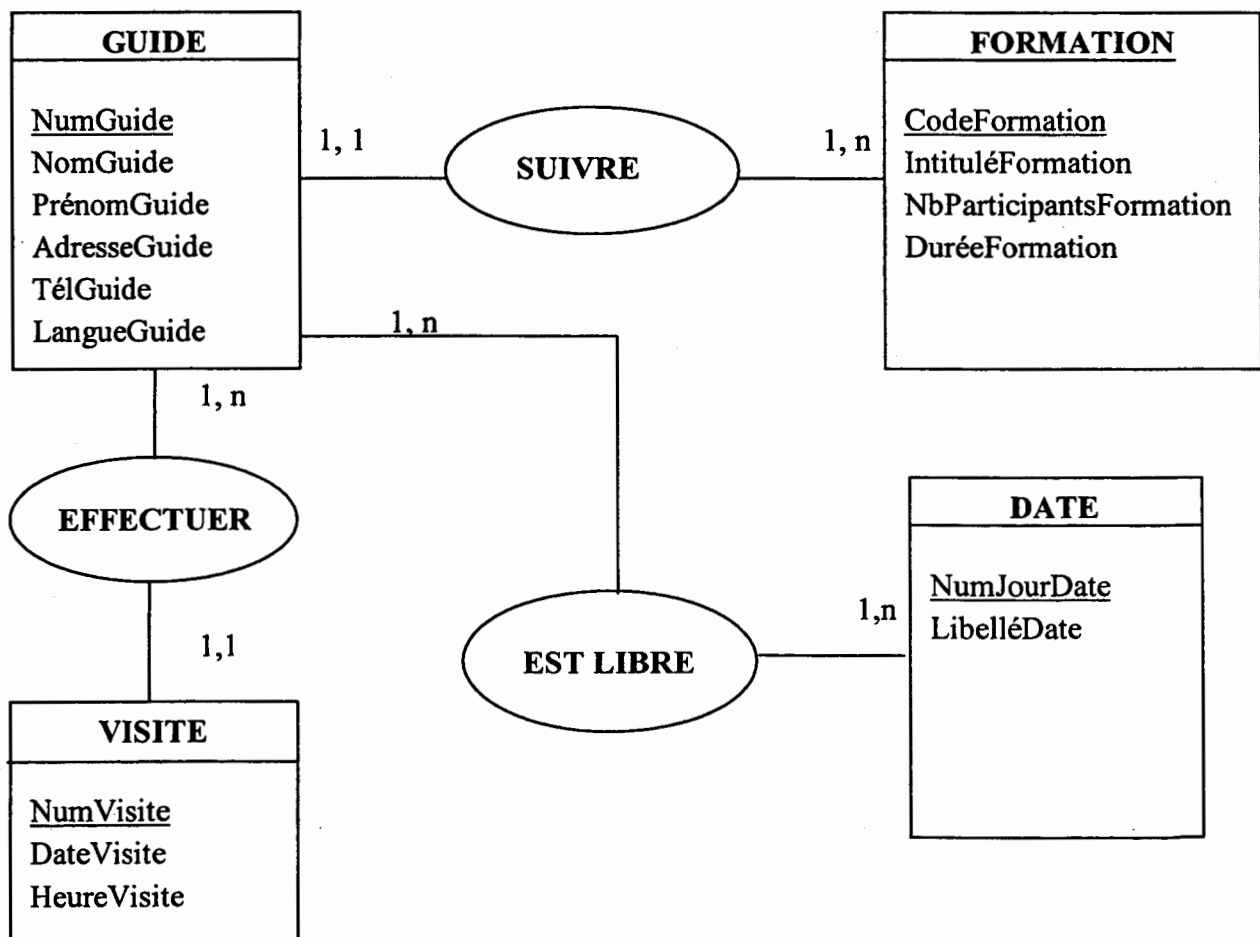
CHARGES (hors taxes)	Exercice N		PRODUITS (hors taxes)	Exercice N	
		Totaux partiels			Totaux partiels
<b>CHARGES D'EXPLOITATION</b>			<b>PRODUITS D'EXPLOITATION</b>		
Coût d'achat des marchandises vendues dans l'exercice		3 458 466	Ventes de marchandises		7 917 881
*Achats de marchandises	3 837 909		Production vendue :		12 463 775
*Variation des stocks de marchandises	-379 443		- Ventes	12 283 118	
Consommation de l'exercice en provenance des tiers		12 588 772	- Travaux		
*Achats stockés d'approvisionnements :			- Prestation de services	180 657	
- matières premières	6 114 011				
- autres approvisionnements			<b>Montant net du chiffre d'affaires :</b>		<b>20 381 656</b>
*Variation des stocks d'approvisionnement	-83 428		dont à l'exportation .....		
*Achats de sous-traitance			Production stockée		802 850
*Achats non stockés de mat. et fournitures	58 189		- En-cours de production de biens	802 850	
*Services extérieurs :			- En-cours de production de services		
- personnel extérieur	6 500 000		- Produits		
- loyers en crédit-bail			Production immobilisée		
- autres			Subventions d'exploitation		503
Impôts, taxes et versements assimilés		400 159	Reprise sur provisions (et amortissements)		104 101
Sur rémunérations	400 159		Transfert de charges		
Autres			Autres produits		130
Charges de personnel		3 414 197			
Salaires et traitements	2 688 393				
Charges sociales	725 804				
Dotations aux amortissements et provisions		362 711			
Sur immobilisations : dotations aux amortissements	329 427				
Sur immobilisations : dotations aux provisions					
Pour actif circulant : dotations aux provisions	21 784				
Pour risques et charges : dotations aux provisions	11 500				
Autres charges		31 222			
<b>TOTAL</b>		<b>20 255 527</b>	<b>TOTAL</b>		<b>21 289 240</b>
<u>Quotes-parts de résultat sur opérations faites en commun</u>			<u>Quotes-parts de résultat sur opérations faites en commun</u>		
<b>CHARGES FINANCIÈRES</b>			<b>PRODUITS FINANCIERS</b>		
Dotations aux amortissements et provisions		42 062	De participations		3
Intérêts et charges assimilées		521 596	D'autres valeurs mobilières et créances de l'actif immobilisé		40 307
Différences négatives de change		7 153	Autres intérêts et produits assimilés		2 253
Charges nettes sur cessions de valeurs mobilières de placement			Reprises sur provisions et transferts de charges financières		413 325
<b>TOTAL</b>		<b>570 811</b>	Produits nets sur cessions de valeurs mobilières de placement		43 251
<b>CHARGES EXCEPTIONNELLES</b>			<b>TOTAL</b>		<b>499 139</b>
Sur opérations de gestion :		91 966	<b>PRODUITS EXCEPTIONNELS</b>		
- créances irrécouvrables	91 966		Sur opérations de gestion		34 519
- rappels d'impôts			Sur opérations en capital :		21 667
- autres			- Produits des cessions d'éléments d'actif	21 667	
Sur opérations en capital :		12 139	- Subventions d'investissement virées au résultat de l'exercice		
- Valeurs comptables des éléments immobilisés et financiers cédés	12 139				
- Autres			Reprises sur provisions et transferts de charges exceptionnelles		198 184
Dotations aux amortissements et provisions		334 900			
- dotations aux provisions réglementées	334 900				
- dotations aux amortissements et aux autres provisions					
<b>TOTAL</b>		<b>439 005</b>	<b>TOTAL</b>		<b>254 370</b>
<u>Participations des salariés aux résultats de l'entreprise</u>		35 840			
<b>IMPÔTS SUR LES BÉNÉFICES</b>		215 378			
Solde créditeur = BÉNÉFICE		526 188	Solde débiteur = PERTE		
<b>TOTAL GÉNÉRAL</b>		<b>22 042 749</b>	<b>TOTAL GÉNÉRAL</b>		<b>22 042 749</b>

## ANNEXE 5 - Données pour 2005

Les bougies sont vendues à l'unité.

1. Coût variable unitaire de production : 2,50 €.
  - matières premières : 0,50 €.
  - autres charges : 2 €.
2. Coût variable unitaire de distribution : 1,845 €.
3. Prix de vente unitaire : 7,90 €.
4. Charges fixes : 855 000 €.
5. Ventes : 400 000 bougies.

## ANNEXE 6 : Schéma conceptuel des données







**ANNEXE D - Tableau des soldes intermédiaires de gestion**  
(à rendre avec la copie)

Produits (Colonne 1)	Charges (Colonne 2)	Soldes intermédiaires (Colonne 1 - Colonne 2)		2005	2004
		* Marge commerciale	* Production de l'exercice		
Ventes de marchandises	Coût d'achat des marchandises vendues				4 339 125
Production vendue					
Production stockée	ou déstockage de production				
Production immobilisée					
<b>Total</b>	<b>Total</b>		* Production de l'exercice		12 427 825
* Production de l'exercice	Consommation de l'exercice en provenance de tiers				
* Marge commerciale	<b>Total</b>		* Valeur ajoutée		5 130 266
<b>Total</b>	Impôts, taxes et versements assimilés				
* Valeur ajoutée	Charges de personnel				
Subventions d'exploitation	<b>Total</b>		* EBE (ou IBE)		1 232 514
<b>Total</b>	* ou Insuffisance brute d'exploitation				
* Excédent brut d'exploitation	Dotations aux amortissements et aux provisions				
Reprises sur charges et transfert de charges	Autres charges				
Autres produits	<b>Total</b>		* Résultat d'exploitation		986 948
<b>Total</b>	* ou Résultat d'exploitation				
* Résultat d'exploitation	Charges financières				
Produits financiers	<b>Total</b>		* Résultat courant avant impôts		950 424
<b>Total</b>	Charges exceptionnelles		* Résultat exceptionnel		-213 581
Produits exceptionnels	* ou Résultat courant avant impôts				
* Résultat courant avant impôts	* ou résultat exceptionnel				
* Résultat exceptionnel	Participation des salariés				
	Impôts sur les bénéfices				
<b>Total</b>	<b>Total</b>		* Résultat de l'exercice		469 972
Produits de cessions d'éléments d'actif	Valeur comptable des éléments cédés		* Résultat sur cessions d'immobilisations		30 981

**ANNEXE E - Tableau d'analyse des requêtes**  
**(à rendre avec la copie)**

Requête	Table(s)	Critère(s) de jointure	Critère(s) de sélection	Attribut(s) projeté(s)	Critère(s) de tri
Liste des dates (libellé et numéro de jour) de disponibilité du guide Pierre PATRIÉ					
Liste des guides (nom et prénom) ayant suivi la formation « anglais commercial » (liste où les noms des guides seront dans l'ordre alphabétique croissant)					
(*)	VISITE GUIDE	NumGuide	LangueGuide = « Italien »	DateVisite	/

(\*) Intitulé à déterminer.